
	<b>Dokumentacja</b>	
	<b>ID Zlecenia SPP(OZK):</b>	<b>F00308134</b>
	<b>Wersja:</b>	<b>01-00</b>
	<b>Data opracowania:</b>	<b>2015-10-22</b>
	<b>Autor opracowania:</b>	<b>RSZC</b>
	<b>Zatwierdzający:</b>	
	<b>Data zatwierdzenia :</b>	
		<b>Stron 1 z 7</b>

**Dokumentacja instalatora środowiska obsługi kart mikroprocesorowych  
w wersji 3.0.0**

**Spis treści**

<b>1. Wstęp .....</b>	<b>2</b>
<b>2. Wymagania aplikacji.....</b>	<b>2</b>
<b>3. Katalog instalacji.....</b>	<b>2</b>
<b>4. Programy i funkcje .....</b>	<b>3</b>
<b>5. Opis instalacji.....</b>	<b>3</b>

	Dokumentacja	
	ID Zlecenia SPP(OZK):	F00308134
	Wersja:	01-00
	Data opracowania:	2015-10-22
	Autor opracowania:	RSZC
	Zatwierdzający:	
	Data zatwierdzenia :	
		Stron 2 z 7

## 1. Wstęp

Instalator czytnika kart umożliwia instalację dodatków dla Java Plug-in dla czytnika kart mikroprocesorowych oraz instalacji sterowników Gemalto dla czytnika kart mikroprocesorowych.

Został przygotowany instalator o nazwie "Obsługa czytnika kart mikroprocesorowych" (plik: "**CzytnikKartMikroSetup\_3.exe**"), w ramach którego instalowane są komponenty dla Java oraz sterowniki Gemalto dla czytnika kart mikroprocesorowych. Jest to instalator funkcjonalnie zgodny z obecnymi instalatorami czytnika kart w wersji 1.6 (dla 32 bit) oraz 2.8 (64 bit).

W stosunku do poprzednich wersji wprowadzono dodatkowo następujące funkcjonalności:

- automatyczne rozpoznawanie wersji systemu Windows
- automatyczne rozpoznawanie architektury systemu
- automatyczne rozpoznawanie architektury Java
- możliwość odinstalowania z poziomu: Panel Sterowania->Programy i Funkcje
- logowanie przebiegu instalacji w log-u

## 2. Wymagania aplikacji

Instalator jest przeznaczony na następujących systemów w architekturze 32 bity i 64 bity:

- Windows XP
- Windows 7/8/8.1
- Windows 10

oraz dla następujących wersji Java w architekturze 32-bity i 64 bity:

- Java 6
- Java 7
- Java 8 lub wyższa

## 3. Katalog instalacji

Podczas instalacji tworzony jest katalog docelowy o nazwie: **{Program Files}\Asseco Poland SA\Obsługa czytnika kart mikroprocesorowych\**,

Gdzie:

{Program Files} – katalog **Program Files** dla Windows 64 bit lub **Program Files (x86)** dla Windows 32 bit.

W katalogu tym zapisywane są następujące pliki:

- a) log przebiegu akcji instalacji o nazwie:


*Setup Log RRRR-MM-DD #NNN.txt*

gdzie:

- RRRR-MM-DD – data instalacji
- NNN – numer kolejny instalacji

W logu zapisywane są informacje dotyczące środowiska uruchomienia instalacji oraz poszczególnych kroków i ew. błędach. Zapisywane są m.in.:

- data i czas uruchomienia instalacji
- numer wersji systemu Windows
- architektura systemu
- poziom uprawnień użytkownika
- informacja o uruchamianym instalatorze Gemalto

	<b>Dokumentacja</b>	
	<b>ID Zlecenia SPP(OZK):</b>	<b>F00308134</b>
	<b>Wersja:</b>	<b>01-00</b>
	<b>Data opracowania:</b>	<b>2015-10-22</b>
	<b>Autor opracowania:</b>	<b>RSZC</b>
	<b>Zatwierdzający:</b>	
	<b>Data zatwierdzenia :</b>	
		<b>Stron 3 z 7</b>

- informacje nt. tworzonych katalogach
- informacja nt. kopiowanych plików – status, miejsce docelowe kopiowania, ew. informacje o błędach
- czy wymagany restart systemu

- b) unins000.exe oraz unins000.dat – pliki wygenerowane automatycznie do deinstalacji środowiska obsługi kart mikroprocesorowych
- c) driver – katalog z plikami sterownika Gemalto (tylko dla Windows 10)

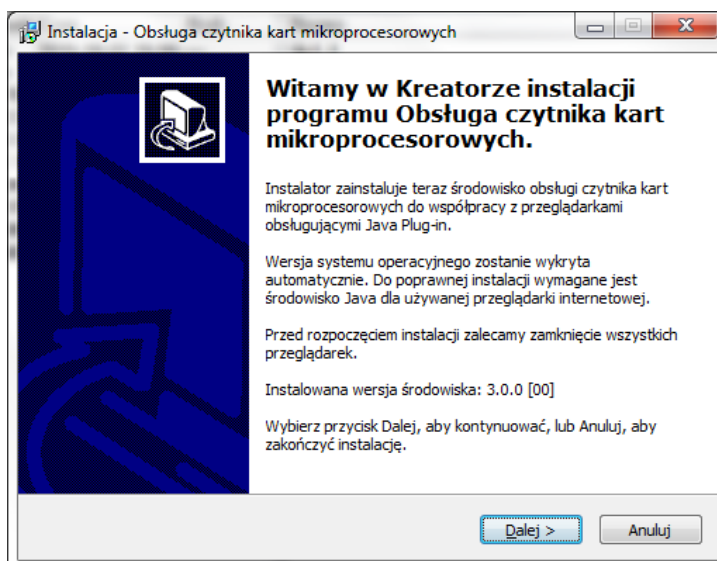
## 4. Programy i funkcje

Podczas instalacji dodawany jest wpis do rejestru zainstalowanych aplikacji w: **Panel sterowania->Programy i funkcje**, dzięki czemu możliwa jest standardowa deinstalacja środowiska obsługi kart mikroprocesorowych. Uwaga: deinstalowane są komponenty oraz zawartość katalogu instalacji bez logu. Jeżeli podczas instalacji instalowano również sterowniki Gemalto, to w razie potrzeby należy je odinstalować oddzielnie (wpis GemPcCCID). Zapisywane są następujące informacje nt. zainstalowanego środowiska obsługi kart mikroprocesorowych:

- nazwa: "Obsługa czytnika kart mikroprocesorowych 3.X.Y [NN]", gdzie: X.Y- numer wydania, NN – numer kolejnej dystrybucji
- wydawca: "Asseco Poland S.A."
- data instalacji
- rozmiar
- wersja


## 5. Opis instalacji

- 1) Na starcie instalacji prezentowane jest okno powitalne:

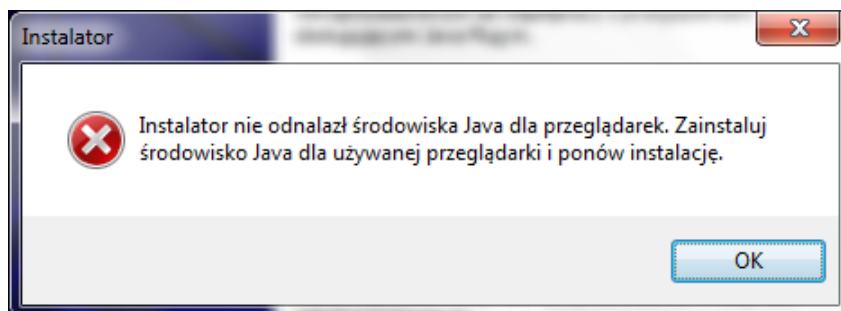


Przed rozpoczęciem instalacji zalecane jest zamknięcie wszystkich okien przeglądarek.

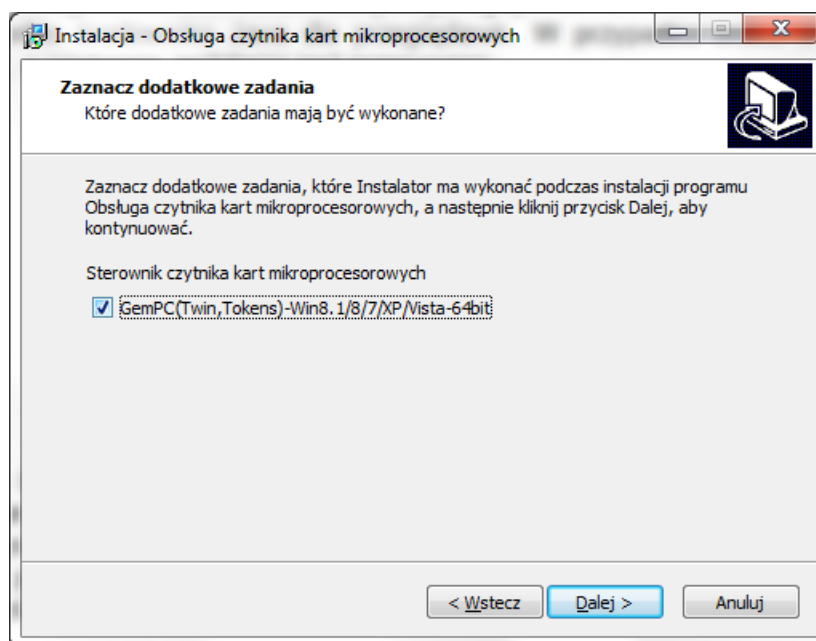
- 2) Instalator próbuje odszukać domyślne środowisko Java 32-bit (dla przeglądarek 32-bit) oraz w przypadku systemu 64 bitowego również Java 64-bit (dla przeglądarek 64-bit). Do poprawnej instalacji wymagane jest

	<b>Dokumentacja</b>	
	<b>ID Zlecenia SPP(OZK):</b>	<b>F00308134</b>
	<b>Wersja:</b>	<b>01-00</b>
	<b>Data opracowania:</b>	<b>2015-10-22</b>
	<b>Autor opracowania:</b>	<b>RSZC</b>
	<b>Zatwierdzający:</b>	
	<b>Data zatwierdzenia :</b>	
		<b>Stron 4 z 7</b>

przynajmniej jedno środowisko Java dla przeglądarek. W przypadku braku środowiska Java prezentowany jest komunikat, a następnie instalacja jest przerywana:




- 3) W następnym kroku prezentowane jest okno z opcjonalną instalacją systemowego sterownika Gemalto. Instalator automatycznie dobiera wersję sterownika Gemalto odpowiednią dla systemu operacyjnego oraz architektury systemu. Okno wyboru instalacji sterownika systemowego jest domyślnie zaznaczone w sytuacji, gdy nie była jeszcze wykonywana instalacja wraz z instalacją sterownika systemowego. W przeciwnym wypadku domyślnie jest odznaczone:

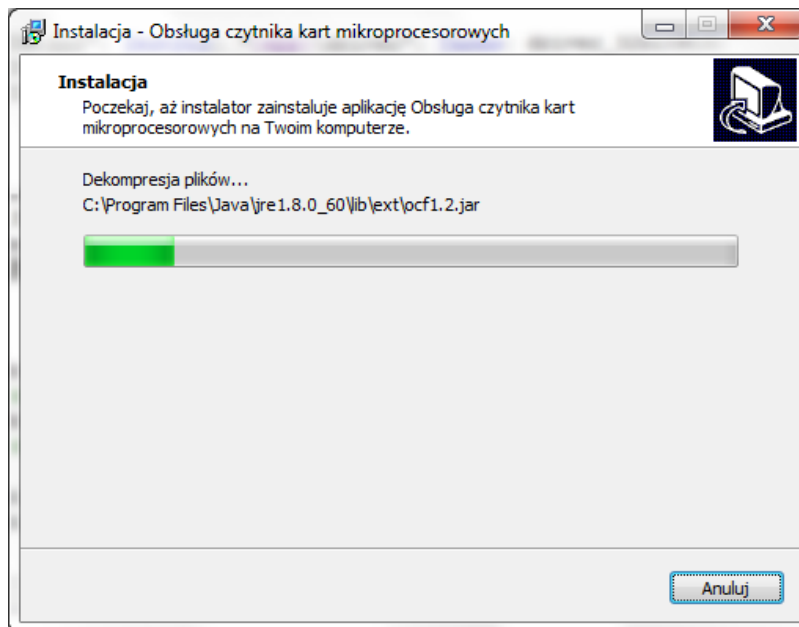


Możliwe są następujące warianty systemowego sterownika czytnika kart Gemalto:

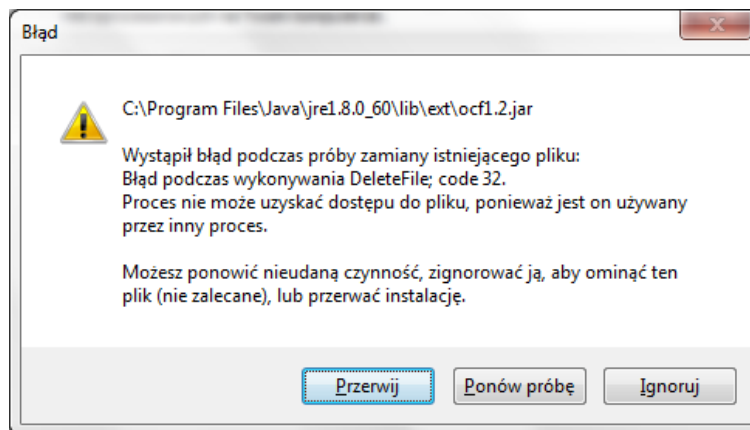
- GemPC(Twin,Tokens)-Win8.1/8/7/XP/Vista-64bit
- GemPC(Twin,Tokens)-Win8.1/8/7/XP/Vista-32bit
- GemPC(Twin,Tokens)-Win10-32bit
- GemPC(Twin,Tokens)-Win10-64bit

- 4) W kolejnym korku następuje kopiowanie plików do docelowych miejsc odpowiednich dla architektury systemu oraz Java. Podczas kopiowania prezentowany jest pasek postępu:

	<b>Dokumentacja</b>	
	<b>ID Zlecenia SPP(OZK):</b>	<b>F00308134</b>
	<b>Wersja:</b>	<b>01-00</b>
	<b>Data opracowania:</b>	<b>2015-10-22</b>
	<b>Autor opracowania:</b>	<b>RSZC</b>
	<b>Zatwierdzający:</b>	
	<b>Data zatwierdzenia :</b>	
	<b>Stron 5 z 7</b>	




W przypadku, gdy jeden z kopiowanych plików będzie zablokowany przez inny proces (np. z powodu braku zamknięcia okna przeglądarki), to na ekranie zostanie zaprezentowana standardowa informacja:



Zalecane jest wyłączenie procesu (np. zamknięcie wszystkich innych aplikacji) oraz wybranie przycisku [Ponów próbę]

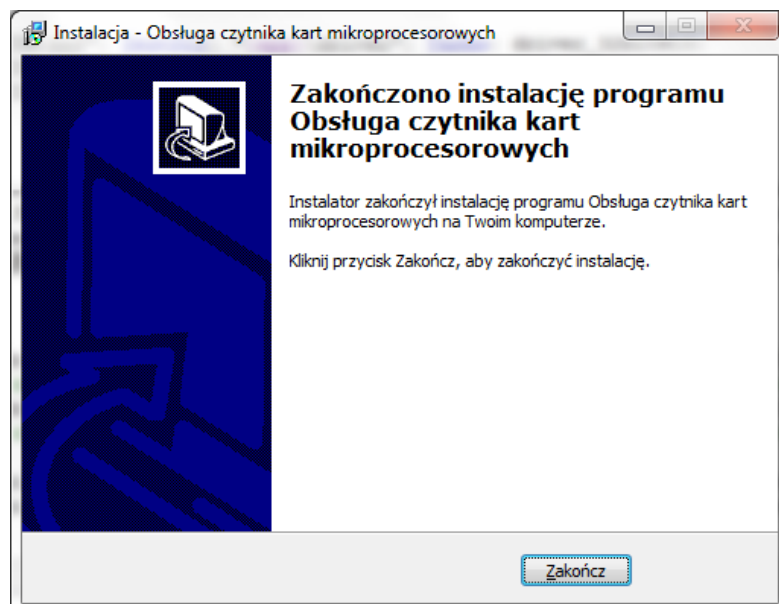
- 5) W przypadku zaznaczenia instalacji systemowego sterownika czytnika kart mikroprocesorowych jako ostatni krok instalacji uruchamiana jest instalacja sterownika czytnika kart mikroprocesorowych Gemalto. W przypadku systemu Windows 10 instalacja odbywa się bez interakcji z użytkownikiem, natomiast w pozostałych systemach prezentowane są standardowe okna instalatora Gemalto:

	<b>Dokumentacja</b>	
	<b>ID Zlecenia SPP(OZK):</b>	<b>F00308134</b>
	<b>Wersja:</b>	<b>01-00</b>
	<b>Data opracowania:</b>	<b>2015-10-22</b>
	<b>Autor opracowania:</b>	<b>RSZC</b>
	<b>Zatwierdzający:</b>	
	<b>Data zatwierdzenia :</b>	
		<b>Stron 6 z 7</b>



W celu poprawnej instalacji należy postępować zgodnie z wskazówkami instalatora Gemalto.

- 6) Po zakończeniu instalacji prezentowane jest okno z podsumowaniem, a w przypadku gdy instalowano również sterownik Gemalto, dodatkowo prezentowana jest standardowa sugestia wykonania restartu komputera:



lub

**Dokumentacja**

**ID Zlecenia SPP(OZK):** F00308134

**Wersja:** 01-00

**Data opracowania:** 2015-10-22

**Autor opracowania:** RSZC

**Zatwierdzający:**

**Data zatwierdzenia :**

**Stron 7 z 7**

